

Leer

Vraag

Ontmoet

Lees

Doe

# Op weg naar meer impact

Beleidsplan 2025-2028





# Inhoud

Voorwoord		5
Deel I	<i>Het speelveld</i>	7
	1. Landelijk	7
	2. Provinciaal	8
	3. Lokaal	9
Deel II	<i>Waar onze bibliotheek voor staat</i>	11
	Onze missie	11
	Onze visie	12
	Onze waarden	13
	Ons kompas	14
Deel III	<i>De maatschappelijke bijdragen van onze bibliotheek</i>	15
	1. Lezen en leesplezier	16
	2. Meedoen in de maatschappij	19
	3. Ontdekken en ontwikkelen	23
Deel IV	<i>De organisatiekracht van onze bibliotheek</i>	25
	Financiën	25
	Mens & Organisatie (M&O)	25
	Marketing & Communicatie (M&C)	26
	Faciliteiten	27
	Informatie en Communicatie Technologie (ICT)	27
Bijlage A	Wat de bibliotheek verstaat onder impact	28
Bijlage B	Activiteiten 2025 per maatschappelijke opgave	29
Bijlage C	Activiteiten 2025 per kernfunctie	30
Bijlage D	Activiteiten 2025 per impactcriterium	31

# Op weg naar meer impact

## Missie

De bibliotheek Nieuwegein brengt inwoners samen om zich te blijven ontwikkelen. Zodat iedereen de kans krijgt om mee te doen, zich verbonden te voelen, de wereld te ontdekken en bij te dragen aan een mooiere maatschappij.

Ontdekken en ontwikkelen  
**CITYLAB**

Lezen en leesplezier

de Bibliotheek op school  BoekStart

Samen in en vanuit ons  
Stadshuis

Nieuwegein

Veelzijdig

Betrokken

Samen

In beweging

Waarden

Meedoen in de  
maatschappij

 informatie  
punt  
DIGITALE OVERHEID

Positieve  
Gezondheid is  
ons kompas

de Bibliotheek   
Nieuwegein

# Voorwoord

De afgelopen jaren hebben we samen een bijzondere reis afgelegd. In 2024 heeft het Stadhuis, waar de bibliotheek een vertrouwde plek heeft, een prachtige transformatie ondergaan. Het doel? Het bevorderen van integrale samenwerking en meer levendigheid. Daarmee creëren we een plek die bruist van inspiratie en ontmoeting. Met deze vernieuwing hebben we niet alleen een modern gebouw gekregen, maar ook een frisse impuls om als bibliotheek nog dichterbij de inwoners van Nieuwegein te staan.

Voorheen vond u ons vooral op de tweede verdieping, maar inmiddels is de bibliotheek in het hele Stadhuis aanwezig. De medewerkers en de collectie zijn nu door het grootste gedeelte van (het openbare deel van) het gebouw te vinden. Het activiteitenprogramma van de gezamenlijke bewoners van het Stadhuis wordt op meerdere plekken in het gebouw uitgevoerd.

*In het Stadhuis, op de  
Buurtpleinen en in de  
wijken geven we met,  
door en voor inwoners en  
samenwerkingspartners  
invulling aan onze  
maatschappelijke, educatieve  
en culturele functie.  
Tijd dus ook voor een nieuwe  
naam die daar recht aan doet:  
de Bibliotheek Nieuwegein.*

Tijdens de verbouwing van het Stadhuis was de bibliotheek met haar collectie en activiteiten op verschillende plaatsen in de stad aanwezig. Op de buurtpleinen en in de wijken werden we met open armen ontvangen en hebben we nieuwe partners en nieuwe groepen inwoners ontmoet.



'Samen verder!' Roel Zuidhof ondertekent het samenwerkingscontract in het Stadhuis, januari 2025

Het was een waardevolle ervaring: nieuwe samenwerkingen, ontmoetingen met inwoners die ons nog niet kenden, en een natuurlijke manier om onze maatschappelijke rol wijkgericht in te vullen. Ook in de komende jaren zal de bibliotheek op de buurtpleinen en meer in de wijken te vinden zijn.

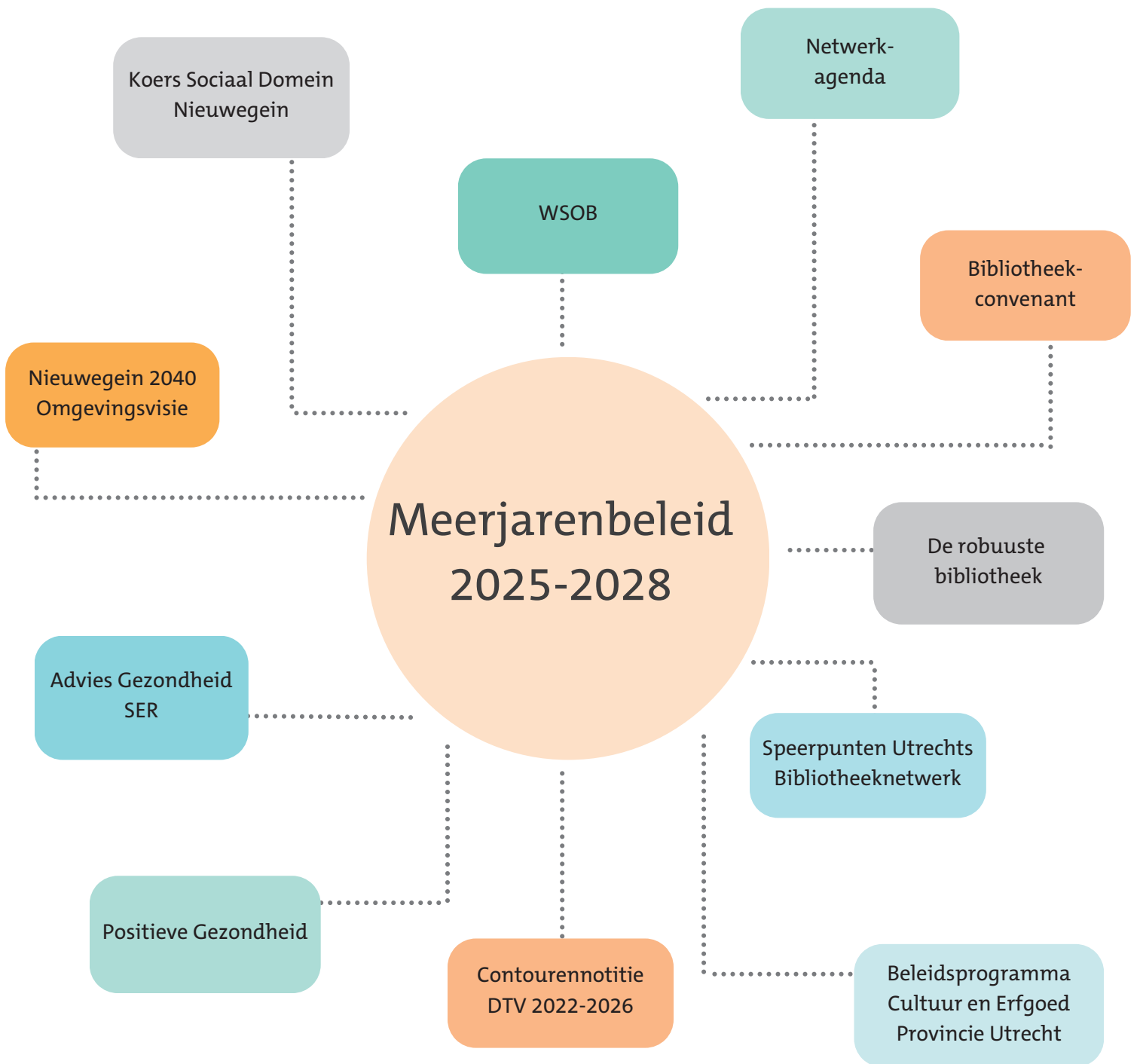
Met trots presenteren we u ons beleidsplan voor de komende jaren. Hierin leest u hoe we onze rol als Bibliotheek Nieuwegein verder willen vormgeven. Een rol waarin we inwoners en samenwerkingspartners verbinden en waarin we bijdragen aan een bloeiende, inclusieve gemeenschap in Nieuwegein. In 2025 zullen we vooral werken aan het tot bloei brengen van het Stadhuis. Vanaf 2026 gaan we vol enthousiasme verder met het ontwikkelen van onze dienstverlening in de wijken.

Het plan is tot stand gekomen op basis van gesprekken met de verschillende raadsfracties en samenwerkingspartners, marktonderzoek en werksessies met medewerkers en vrijwilligers. Een belangrijke basis voor het beleidsplan zijn diverse bronnen, want wij werken in een landelijk, provinciaal, regionaal en lokaal speelveld. U vindt ze in het schema op pagina 6.

We verheugen ons op alle samenwerkingen en ontmoetingen bij de uitvoering van ons beleidsplan!

Roel J.W. Zuidhof  
directeur-bestuurder





De bronnen in dit schema hebben de basis gevormd voor dit beleidsplan.

# Deel I *Het speelveld*

De Bibliotheek Nieuwegein opereert in een breed speelveld en werkt samen met partners op nationaal, provinciaal, regionaal en lokaal niveau. Samenwerken vraagt aandacht en tijd en kan een uitdaging zijn. Hierbij is het zorgvuldig formuleren van gezamenlijke doelen, expliciete verwachtingen en heldere afspraken van belang, wat bijdraagt om focus aan te brengen en elkaar te versterken. Als resultaat geeft dit meer maatschappelijke impact<sup>1</sup> en zijn we relevant in het dagelijks leven van de Nieuwegeinse door het stimuleren van kennis en ontwikkeling. In dit deel vatten we samen wat onze belangrijkste kaders zijn.

## 1. Landelijk

### Wet Stelsel Openbare Bibliotheekvoorzieningen<sup>2</sup>

In deze wet heeft de landelijke overheid de taken, functies en verantwoordelijkheden van bibliotheken, provinciale ondersteuningsinstellingen en de Koninklijke Bibliotheek vastgelegd. Een volwaardige bibliotheek vervult in ieder geval de volgende taken:

- Encyclopedie van kennis en informatie
- Broedplaats voor ontwikkeling en educatie
- Laboratorium voor lezen en literatuur
- Etalage van kunst en cultuur
- Podium voor ontmoeting en debat (wij kiezen voor dialoog)

Met het vervullen van deze taken dragen bibliotheken bij aan de persoonlijke ontwikkeling en het vergroten van maatschappelijke kansen voor iedereen. De landelijke overheid wil dat elke gemeente een volwaardige bibliotheek heeft. Daarvoor stelt zij vanaf 2025 geld beschikbaar. Gemeenten en provincies moeten vanaf 2026 zorgen voor genoeg bibliotheken die voldoen aan de vijf hierboven genoemde wettelijke kerntaken.



### Bibliotheekconvenant<sup>3</sup> en Netwerkagenda<sup>4</sup>

De Nederlandse gemeenten en landelijke bibliotheekorganisaties hebben een convenant opgesteld. In dit Bibliotheekconvenant en de daaruit voortvloeiende netwerkagenda staan drie maatschappelijke opgaven centraal:

1. De geletterde samenleving: het bevorderen van (voor)leesplezier, leescultuur en daarmee leesvaardigheid.
2. Participatie in de informatiesamenleving: het vergroten van de (digitale) basisvaardigheden en daarmee het vergroten van zelfredzaamheid.
3. Leven lang ontwikkelen: het ondersteunen van persoonlijke ontwikkeling en de doorontwikkeling van vaardigheden.

### De robuuste bibliotheek

In het Bibliotheekconvenant is ook afgesproken dat bibliotheken om dit convenant te kunnen uitvoeren robuuste organisaties moeten zijn. Een robuuste organisatie is een organisatie die voldoende wendbaar kan reageren op de behoeften van het publiek, de wensen van subsidiegevers en ontwikkelingen op technologisch gebied. Bovendien is een robuuste organisatie voldoende weerbaar om onder wisselende omstandigheden continuïteit te kunnen bieden. De Vereniging Openbare Bibliotheken heeft toegezegd de bibliotheken daarbij te gaan ondersteunen. De criteria voor een robuuste bibliotheek zijn:

- financiële transparantie
- kwaliteit/professionaliteit
- aantoonbaar en duurzaam bereik van de beoogde doelgroepen
- organisatiekracht

<sup>1</sup> Zie bijlage A voor de invulling die wij aan dit begrip geven

<sup>2</sup> <https://wetten.overheid.nl/BWBR0035878/2022-07-01>

<sup>3</sup> <https://www.rijksoverheid.nl/documenten/convenanten/2021/09/30/bijlage-5-bibliotheekconvenant-2020-2023>

<sup>4</sup> <https://www.debibliotheken.nl/informatie/netwerkagenda-2021-2023/>







## 2. Provinciaal

### Utrechts Bibliotheeknetwerk<sup>5</sup>

De Bibliotheek Nieuwegein maakt deel uit van het Utrechtse Bibliotheeknetwerk, dat wordt ondersteund door het Bibliotheek Service Centrum (BiSC). Voor de komende beleidsperiode hebben de Utrechtse bibliotheken en BiSC met elkaar de volgende speerpunten benoemd:

- **Leesoffensief:** het doel hiervan is het terugdringen van laaggeletterdheid. Door beter en slimmer samen te werken willen we het effect van de inspanningen van individuele bibliotheken vergroten. Bijvoorbeeld op het gebied van de Bibliotheek op School, het collectiebeleid en het ontwikkelen van gezinsaanpak op het gebied van laaggeletterdheid.
- **Werken aan impact:** door het onderling delen van kennis en het toepassen van landelijk ontwikkelde meetinstrumenten willen we bewuster werken aan impact en willen we onze maatschappelijke bijdragen beter zichtbaar maken.
- **Communityvorming:** het betrekken van inwoners bij de programmering is een ambitie die in de praktijk niet zo makkelijk blijkt. In de komende periode willen we van elkaars ervaringen leren en samenwerken aan een programmering die democratisch en digitaal burgerschap bevordert.

Daarnaast werken we op het gebied van programmering, educatie en Marketing & Communicatie nauw samen de Utrechtse bibliotheken Lek & IJssel, Angstel, Vecht & Venen en Het Groene Hart (deze laatste twee organisaties zullen in 2025 fuseren).

### Beleidsprogramma Cultuur en Erfgoed provincie Utrecht<sup>6</sup>

De provincie Utrecht gaat ervan uit dat cultuur en erfgoed bijdragen aan het creëren van een fijne plek om te wonen en te werken, aan de vorming van identiteit en een gevoel van verbondenheid.

De provincie zet in op de volgende doelen:

- In elke gemeente is een robuuste bibliotheekvoorziening en de Utrechtse bibliotheken werken beter samen waardoor zij meer inwoners bereiken.
- Samen met gemeenten en partners is de culturele infrastructuur sterker door een pluriformer en hoogwaardiger aanbod dat een diverser publiek aanspreekt en trekt.
- Meer kinderen en volwassenen beoefenen en ervaren cultuur, zowel door cultuureducatie op school als cultuurparticipatie in de vrije tijd.
- Erfgoed en archeologie zijn duurzamer behouden en beheerd. De kwaliteit van de leefomgeving is sterker geworden door de kansen van ruimtelijk erfgoed te benutten. Erfgoed is bekender en beleefbaarder gemaakt bij een groot en divers publiek.

<sup>5</sup> Zie de website van BiSC: <https://www.biscutrecht.nl/>

<sup>6</sup> <https://www.provincie-utrecht.nl/onderwerpen/cultuur-en-erfgoed>

<sup>7</sup> [www.nieuwegein.nl/fileadmin/gemeente\\_nieuwegein/Bestuur\\_en\\_Organisatie/](http://www.nieuwegein.nl/fileadmin/gemeente_nieuwegein/Bestuur_en_Organisatie/)

Wet-en\_regelgeving/Regelgeving/Vitaal\_en\_Verbonden\_Koers\_Sociaal\_Domein\_2024-2040.pdf



### 3. Lokaal

#### Koers Sociaal Domein Nieuwegein: Vitaal en verbonden<sup>7</sup>

De gemeente Nieuwegein heeft een bloeiende samenleving voor ogen, waarin alle inwoners mee kunnen doen. Zij streeft ernaar dat inwoners zoveel mogelijk op eigen kracht, goed en gezond kunnen leven en grip hebben op hun leven. En dat zij, als dat (even) niet lukt, ondersteuning en bescherming ontvangen zolang dat nodig is. De Koers Sociaal Domein beschrijft hoe de gemeente Nieuwegein dat samen met bewoners en partners in de stad wil bereiken. Daarbij gaat zij uit van een aantal leidende principes: versterking van het gewone leven, werken vanuit de leefwereld van inwoners en samenwerking en kennisdeling met inwoners en organisaties.

Het toekomstbeeld wordt geschetst langs drie hoofdlijnen:

- gemeenschapszin
- gelijke kansen op bestaanszekerheid
- toekomstbestendige zorg en ondersteuning

#### Nieuwegein 2040: omgevingsvisie<sup>8</sup>

In de Omgevingsvisie beschrijft de Gemeente Nieuwegein hoe zij de komende twee decennia de stad wil aanpassen aan de eisen van de tijd: een duurzaam, veilig en gezond Nieuwegein.

Daarbij staan centraal:

- **Duurzaamheid:** verduurzaming van woningen, streven naar duurzame energievoorziening en meer duurzame mobiliteit hebben daarbij de aandacht.
- **Veiligheid:** zowel fysieke als sociale veiligheid zijn daarbij belangrijke thema's. Nieuwegein wil een inclusieve stad zijn, waar plek is voor iedereen.
- **Gezondheid:** het gaat daarbij om het bevorderen van fysieke en mentale gezondheid, zowel door het bieden van een gezonde leefomgeving als het stimuleren van een gezonde levensstijl.

### De inwoners van Nieuwegein

Op hoofdlijnen ziet de samenstelling van de gemeente Nieuwegein er zo uit:

#### Demografie

In Nieuwegein wonen circa 66.000 mensen. Ongeveer 25% van de inwoners is jonger dan 25 jaar, ruim 50% van de inwoners is tussen de 25 en 65 jaar en ongeveer 20% van de inwoners is ouder dan 65 jaar. Van de inwoners jonger dan 25 jaar is 4% jonger dan 4 jaar, 8% tussen 4 en 12 jaar, 6% tussen 12 en 18 jaar en 8% tussen 18 en 25 jaar.

#### Opleidingen

27% van de inwoners boven de 15 jaar is lager (praktisch) opgeleid, 43% is gemiddeld opgeleid en 30% is hoger (theoretisch) opgeleid. 5% van de huishoudens in de gemeente heeft een inkomen op of rond het sociale minimum. Ongeveer 70% van de inwoners heeft een Nederlandse achtergrond en ongeveer 25% is afkomstig uit landen buiten Europa. 5% is afkomstig uit landen binnen Europa. Ongeveer 15% van de inwoners is laaggeletterd.

#### Gezondheid

Ongeveer 70% procent van de volwassen inwoners ervaart de eigen gezondheid als goed of zeer goed. Echter, als het gaat om gezondheid zien we feitelijk het volgende beeld<sup>10</sup>: in een aantal wijken is de gemiddelde levensduur 7 jaar korter dan in andere wijken van Nieuwegein. Slechts 43% van de inwoners voldoet aan de beweegrichtlijnen. Ongeveer de helft van de volwassenen in Nieuwegein heeft overgewicht. 25% van de jongeren in Nieuwegein heeft psychische klachten, onder jongvolwassenen is dit zelfs 58%. Meer dan 40 procent van de 13 tot en met 17-jarigen in Nieuwegein is (zeer) vaak gestrest.



<sup>8</sup> [www.nieuwegein.nl/wonen-en-leefomgeving/omgevingswet/omgevingsvisie](http://www.nieuwegein.nl/wonen-en-leefomgeving/omgevingswet/omgevingsvisie)

<sup>9</sup> [allecijfers.nl/gemeente/nieuwegein](http://allecijfers.nl/gemeente/nieuwegein)

<sup>10</sup> Nieuwegein 2040 Omgevingsvisie





In 2023 hebben we een marktonderzoek laten uitvoeren<sup>11</sup>. Daaruit kwam naar voren dat van de huishoudens in Nieuwegein:

Ongeveer een vijfde bestaat uit volwassenen van middelbare leeftijd, meestal zonder kinderen. Ze wonen in een huurwoning en hebben beperkte financiële mogelijkheden. Het contact met burens is voor hen belangrijk.

Ongeveer een vijfde bestaat uit inwoners die met (pre) pensioen zijn en over genoeg middelen beschikken om leuke dingen te doen, hoewel ze het niet breed hebben. Ze zitten niet stil en zijn vaak actief als vrijwilliger.

Ongeveer een zevende bestaat uit volwassenen (30 tot 50 jaar) met kinderen. Ze hebben een eigen koopwoning en hun financiële omstandigheden zijn relatief stabiel. Ze hebben een volle agenda, met werk, school, sport en kinderen.

Ongeveer een zevende bestaat uit 65-plussers. Ze wonen meestal in een huurwoning en hebben een beperkt inkomen. Ze doen graag vrijwilligerswerk.

Ongeveer een tiende bestaat uit volwassenen tussen de 30 en 55 jaar met kinderen. Ze hebben een bovenmodaal inkomen en een wat duurdere koopwoning. Ze zijn druk met hun carrière, gezin en sport, en hebben een goed gevuld sociaal leven.

## Ons lokale netwerk

Binnen Nieuwegein werkt de bibliotheek samen met een groot aantal organisaties in structureel of incidenteel verband. Deze samenwerking is afhankelijk van thema en doelen. Een aantal belangrijke, structurele samenwerkingsverbanden zijn:

- **Het Stadhuis:** hierin werken de huisgenoten van het Stadhuis samen aan de integratie van de dienstverlening en programmering.
- **Lijfstyle:** een samenwerkingsverband van zorg, welzijn, en cultureel-maatschappelijke organisaties zoals Movactor, De Kom, Sport-ID/Verbindion, GGD, de bibliotheek en de gemeente, met als gezamenlijk doel het samenwerken aan positieve gezondheid.
- **OKB-platform<sup>12</sup>:** een samenwerkingsverband van scholen, kinderdagverblijven, de GGD, Movactor en de bibliotheek om gelijke onderwijskansen te vergroten.
- **Kinderplatform Nieuwegein:** een samenwerkingsverband dat zorgt voor leuke activiteiten voor kinderen in vakanties, met SportID, Theater De Kom, Movactor, de bibliotheek, de Bouw-speeltuin en de Fortwachter.
- **Netwerk laaggeletterdheid:** met onder meer gemeente, taalaanbieders, Taalhuis Lekstroom en WIL.



<sup>11</sup> Op basis van de Whize database, beschikbaar gesteld door de KB en BiSC

<sup>12</sup> OnderwijsKansenBeleid





## Deel II *Waar onze bibliotheek voor staat*

Onze omgeving verandert en de bibliotheek verandert mee in wat we doen en hoe we dat doen. Waartoe en waarom we ons werk doen beweegt daarin ook mee, hoewel de essentie daarvan overeind blijft. In dit deel beschrijven we onze nieuwe missie, visie, waarden en kompas voor de komende jaren.

### Onze missie

De bibliotheek Nieuwegein brengt inwoners samen om zich te blijven ontwikkelen. Zodat iedereen de kans krijgt om mee te doen, zich verbonden te voelen, de wereld te ontdekken en bij te dragen aan een mooiere maatschappij.





## Onze visie

We stellen een betekenisvol leven centraal: we stimuleren de veerkracht, eigen regie en de talenten van de inwoners van Nieuwegein.

We bieden inwoners de mogelijkheid om hun blik te verbreden en zich in de ander te verdiepen. Door:

- hen op verschillende manieren met taal, verhalen en cultuur in aanraking te brengen
- hen informatie(vaardigheden) aan te reiken in diverse vormen en vanuit meerdere invalshoeken
- de mogelijkheid te bieden voor dialoog

Wij denken dat mensen het meest leren en hun talenten het best kunnen ontwikkelen als ze in een veilige en prettige omgeving en op een plezierige manier:

- met anderen kennis en ervaringen kunnen delen en aanvullen
- met elkaar vaardigheden kunnen oefenen. Hiervoor bieden wij als bibliotheek ruimte. Bij ons is plek voor iedereen!

*Als bibliotheek bieden we ruimte.  
Bij ons is plek voor iedereen!*

Uitgangspunten voor onze werkwijze zijn:

- we werken vanuit de behoefte van, en met de Nieuwegeiners
- we werken samen met diverse organisaties in de stad en de regio
- we stellen prioriteiten: kwaliteit gaat boven kwantiteit
- wat geldt voor Nieuwegeiners (zie hiernaast) geldt ook voor onze medewerkers





## Onze waarden

De basis voor elke keuze die we maken en alles wat we doen, wordt gevormd door onze waarden:

- **Samen:** We staan midden in de samenleving en werken samen met inwoners en partners aan een inclusieve dienstverlening en programmering. Eén-op-één, in groepen, in samenwerkingsverbanden, communities en platforms.
- **Betrokken:** We zijn geïnteresseerd in onze klanten, partners en opdrachtgevers. We onderzoeken wat zij nodig hebben, sluiten daarbij aan en sorteren daarop voor.
- **In beweging:** We weten wat er speelt en zoeken actief naar mogelijkheden om klanten, partners en opdrachtgevers te verrassen en onze service en ons aanbod te vernieuwen.

- **Veelzijdig:** We hebben op veel vlakken expertise in huis, of in ons netwerk. We vormen met elkaar een plek waar ruimte is voor verschillende achtergronden, meningen en uitingvormen. Hierbij zorgen we voor context en verbinding.

Deze waarden vormen ons DNA, onze identiteit. Bezoekers en leden, samenwerkingspartners en opdrachtgevers herkennen deze waarden in de manier waarop we met hen en ons werk omgaan. Collega's herkennen deze waarden in de manier waarop we met elkaar werken en de buitenwereld tegemoet treden.

Samen • Betrokken • In beweging • Veelzijdig



## Ons kompas

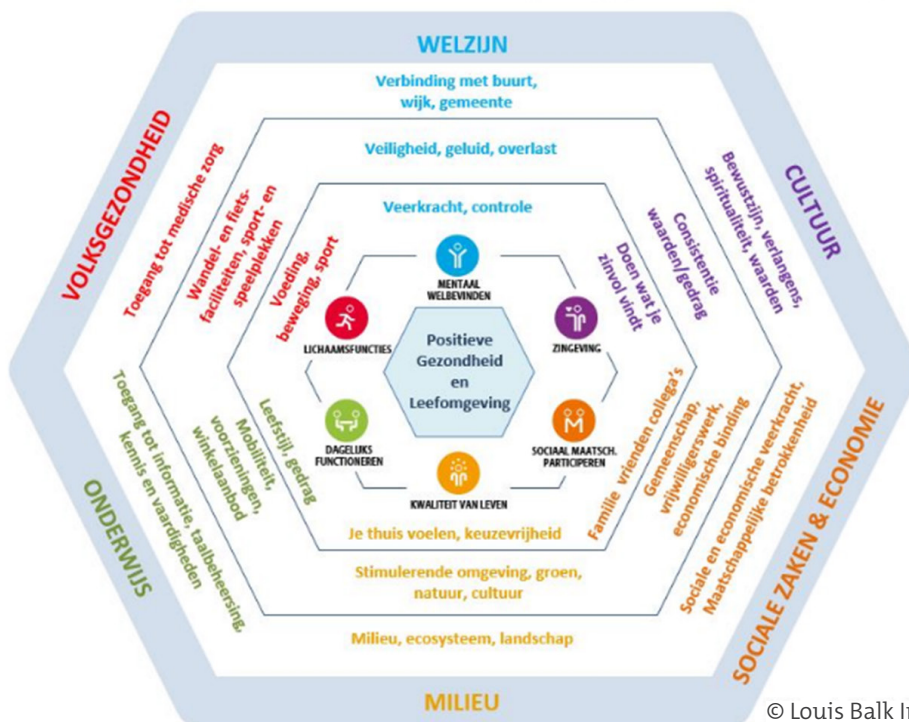
Positieve gezondheid is een bredere kijk op gezondheid, die gezondheid definieert als het vermogen om je aan te passen en om te gaan met de sociale, fysieke en emotionele uitdagingen van het leven. De benadering is gebaseerd op onderzoek van Machteld Huber en onderscheidt zes dimensies van gezondheid: lichaamsfuncties, mentaal welzijn, dagelijks functioneren, sociaal maatschappelijk meedoen, kwaliteit van leven en zingeving.

In het onderstaande model worden deze dimensies verbonden aan de leefomgeving van mensen.

Het werken aan positieve gezondheid ondersteunt verschillende aandachtspunten in het gemeentelijk sociaal beleid. Bovendien sluit dit aan bij het advies dat de SER in 2024 aan het kabinet en parlement uitbracht over een structurele gezondheidsaanpak in Nederland<sup>13</sup>.

De Bibliotheek Nieuwegein omarmt deze benadering die veerkracht, eigen regie en een betekenisvol leven centraal stelt. Dit is zichtbaar in de wijze waarop we onze organisatie vormgeven, waarop we onze prioriteiten leggen en in de programmering: Gezondheid & Leefstijl is een programmaliijn die ook in de komende beleidsperiode een belangrijke plek krijgt (zie deel III).

### Integraal model voor Positieve Gezondheid en Leefomgeving (voorbeeldinvulling)



© Louis Balk Instituut

<sup>13</sup> [www.ser.nl/nl/Publicaties/sociaal-economische-gezondheidsverschillen](http://www.ser.nl/nl/Publicaties/sociaal-economische-gezondheidsverschillen)

# Deel III *De maatschappelijke bijdragen van onze bibliotheek*



De bibliotheek wil, samen met haar partners, impact hebben op Nieuwegein en haar inwoners. Dat doen we door het stimuleren van ontwikkeling, ontmoeting en meedoen. Het bevorderen van taal-, lees-, informatie-, digitale en gezondheidsvaardigheden is daarbij ons gereedschap. We sluiten daarbij aan op de drie maatschappelijke opgaven die leidraad zijn voor de Nederlandse bibliotheekbranche (zie deel 1, hoofdstuk 1).

Wij kiezen voor de volgende benamingen voor de maatschappelijke opgaven:

1. Lezen & Leesplezier
2. Meedoen in de maatschappij
3. Ontdekken & Ontwikkelen

In dit deel beschrijven we per maatschappelijke opgave onze bijdrage aan een bloeiend Nieuwegein. En geven we aan welke effecten we met onze dienstverlening voor ogen hebben. Samen met onze partners dragen we daarmee bij aan maatschappelijke impact, die op de langere termijn vast te stellen is.

In bijlagen B, C en D zijn voor elke maatschappelijke bijdrage, elke wettelijke kerntaak en elk gemeentelijk impactcriterium de programma's en activiteiten opgenomen die onderdeel zijn van onze dienstverlening. In bijlage D geven we aan in welke mate onze activiteiten een bijdrage leveren aan de speerpunten van de Gemeente Nieuwegein.

Deze bijlagen worden jaarlijks aangepast op basis van onze jaarplannen. We streven ernaar om onze diensten en programma's ieder jaar deels te vernieuwen. Op basis van lokale ontwikkelingen, afspraken met de gemeente, de evaluatie van de dienstverlening, wensen van inwoners/partners en landelijk (door)ontwikkelde programma's.



# 1. Lezen en leesplezier

Deze maatschappelijke bijdrage omvat zowel het programmatisch ondersteunen van leesonderwijs op scholen en voorscholen (BoekStart, de Bibliotheek *op school*) als activiteiten die het leesplezier van kinderen, jongeren en volwassenen vergroten (bijvoorbeeld voorleesactiviteiten, leesadvies, leesclubs en literaire lezingen).

Welke impact streeft de bibliotheek na?

## Kaders vanuit ons speelveld

- Eén van de wettelijke kerntaken van de bibliotheek is: een laboratorium zijn op het gebied van lezen en literatuur.
- In het Bibliotheekconvenant is afgesproken, dat de bibliotheek een essentiële partner is bij het stimuleren van lezen vanaf de vroege jeugd.
- Een speerpunt van het Utrechts Bibliotheeknetwerk is het Leesoffensief, met als doel het terugdringen van laaggeletterdheid.
- De gemeente Nieuwegein heeft in haar beleid voor het sociaal domein opgenomen dat zij de geletterdheid van inwoners wil vergroten en zij richt zich daarbij op een gemeentelijke gezinsaanpak geletterdheid.

Door inwoners (op school of in hun vrije tijd) met taal en verhalen in aanraking te brengen, biedt de bibliotheek hen de mogelijkheid om hun blik te verbreden en zich in anderen te verplaatsen. Lezen vergroot de woordenschat, de taalvaardigheid en het begrip van de wereld om ons heen. Door een betere leesvaardigheid hebben inwoners een grotere kans op een succesvolle (school)carrière. Het lezen van verhalen biedt bovendien ontspanning, stimuleert de fantasie en vergroot het inlevingsvermogen.



Met onze collectie en de leesbevorderingsprogramma's stimuleert de bibliotheek de taalontwikkeling, het leesplezier en de persoonlijke ontwikkeling van kinderen, jongeren en volwassenen in Nieuwegein. Hierdoor dragen we bij aan het vergroten van het mentaal welbevinden en de door inwoners ervaren kwaliteit van leven, evenals het voorkomen van laaggeletterdheid. Ook brengen we hen in contact met de makers van het verhaal. Zo plaatsen we deze in een context waarin je kunt genieten van feit en fictie, en het onderscheid hiertussen kunt maken. Lezen draagt op deze manier bij aan het vergroten van actief burgerschap.

Wat gaat de bibliotheek daarvoor doen?

## Leesbevorderingsprogramma's

Met onze educatieprogramma's ontzorgen en inspireren we de onderwijsinstellingen in de gemeente. Elk kind in Nieuwegein komt via (voor) school op verschillende manieren (schriftelijk, digitaal of mondeling) in contact met verhalen en taal. Daarvoor zetten we onze (fysieke en digitale) collectie en de expertise van onze medewerkers en/of samenwerkingspartners in. We streven naar structurele en meerjarige relaties met de onderwijsinstellingen. We werken mee aan het branchevoornemen dat er voor alle primair en voortgezet onderwijs het programma de Bibliotheek *op school* (dBos) beschikbaar komt, mits voldoende gefinancierd. Daarnaast is er de VoorleesExpress, een leesbevorderingsprogramma voor inwoners, dat een belangrijk onderdeel vormt van de gezinsaanpak geletterdheid.

### **Programmering voor jeugd en jongeren**

Met een evenwichtige, diverse en voor de beoogde doelgroepen aantrekkelijke jeugdprogrammering in het Stadhuis, op de buurtpleinen en in de wijken willen we meer kinderen, jongeren en (indirect) ouders bereiken. Niet zozeer door meer activiteiten te programmeren, maar door activiteiten gericht in te zetten en per activiteit meer deelnemers te verwelkomen. We werken mee aan het branchevoornemen om het ondersteunend en verrijkend aanbod voor jeugd uit te breiden.

### **Programmering voor volwassenen**

Met de programmering voor volwassenen wil de bibliotheek inwonersgroepen bereiken die we nu nog minder in de bibliotheek of op de buurtpleinen zien. Met verrassende, laagdrempelige en interactieve activiteiten en een collectie die nog meer aansluit bij hun behoeften.

### **In samenwerking**

Daarnaast werken we enthousiast mee aan de branchevoornemens dat ieder kind automatisch lid wordt van de bibliotheek. En samen met de andere Utrechtse bibliotheken dragen we bij aan het Leesoffensief en de ontwikkeling van een Gezinsaanpak geletterdheid.

### **Hoe pakt de bibliotheek het aan?**

De bibliotheek zet in op meer interactie en het stimuleren van alle zintuigen en de fantasie in onze producten en diensten. Mogelijkheden als bewegend leren en zelf (teksten) creëren willen we graag (meer) toepassen.

Ook gaan we samen met onze medewerkers marketing- en communicatie meer (ver)binding tot stand brengen tussen inwoners onderling en tussen inwoners en de bibliotheek. Bijvoorbeeld door terugkerende activiteiten op een vast tijdstip of acties om ambassadeurschap te stimuleren.

*De bibliotheek zet in op meer interactie en het stimuleren van alle zintuigen en de fantasie.*

### **Leesbevorderingsprogramma's**

De bibliotheek zet onze huidige leesbevorderingsprogramma's Boekstart, de Bibliotheek *op school*, ons onderwijsprogramma en de VoorleesExpress voort.

Om de effecten en resultaten van de programma's beter in beeld te krijgen, gebruiken we de bij de programma's horende meetinstrumenten. Bovendien houden we consequent bij of een stijging van nieuwe jeugdleden leidt tot een toename in het aantal uitleningen.

Een voorbeeld van een succesvolle activiteit uit onze leesbevorderingsprogramma's die we voortzetten en uitbreiden is BoekStart in de Kinderopvang. Dankzij de SPUK-gelden kunnen we het aantal locaties de komende tijd uitbreiden van drie naar dertien locaties.

*“Dankzij Boekstart in Kinderopvang lezen wij nu veel meer voor op de babygroep.”*

Pedagogisch medewerker Kind & Co

### **Programmering voor jeugd en jongeren**

Bij het samenstellen van de jeugdprogrammering gaan we bewustere keuzes maken. Kwaliteit en samenhang gaan voor kwantiteit. Om een stevige basis te leggen en ons te onderscheiden van andere (taal)initiatieven zullen we de bouwstenen van de landelijke leesbevorderingsprogramma's toepassen op onze jeugdprogrammering. Bij de evaluatie van de programmering kijken we niet alleen naar resultaten (aantallen deelnemers, tevredenheid), maar ook naar effecten van de activiteiten. Hierdoor kunnen we op de langere termijn, samen met onze partners, de gewenste impact vaststellen.







Een voorbeeld van succesvolle activiteiten die we voortzetten in onze jeugdprogrammering Lezen & Leesplezier zijn de Voorleesfeestjes.

Medewerker Eva vertelt: *“We organiseerden een meertalig Voorleesfeestje naar aanleiding van het boek Help, een verrassing! Kinderen mochten een verrassingskistje maken voor iemand uit hun omgeving. Om hun buurvrouw te troosten maakten twee kinderen een kistje voor hun Palestijnse buurvrouw, die zo verdrietig was. Heel zorgvuldig en met heel veel aandacht. Het bevestigde maar weer eens hoe boeken en verhalen je empathie kunnen stimuleren.”*

### **Programmering voor volwassenen**

De bibliotheek wil de volwassen inwoners (en de organisaties die al voor en met hen werken) meer betrekken bij het samenstellen van de programmering Leesplezier, zodat deze qua inhoud, vorm, tijdstip en locatie (nog) beter zal aansluiten bij hun wensen. De activiteiten die zo ontstaan gaan we meer op maat bij de doelgroep onder de aandacht brengen. Daarvoor gaan we de faciliteiten organiseren die nodig zijn. Ook gaan we, op basis van het uitgevoerde marktonderzoek, kijken naar de samenstelling van de collectie. Als we in verbinding willen komen met nieuwe inwonersgroepen, is het essentieel dat we in de collectie meer ruimte maken voor hun voorkeuren.

Een voorbeeld van een succesvol onderdeel dat we voortzetten in onze programmering Lezen en leesplezier voor volwassenen is: Vertel je verhaal.

Bij Vertel je verhaal leren deelnemers in vijf weken een verhaal op te schrijven en te vertellen. Ze worden gecoacht door een schrijfcoach en een verhalenverteller. De activiteit toert langs de buurtpleinen en wordt georganiseerd samen met Movactor en De KOM.

Deelnemer: *“Ik had nooit gedacht dat ik mijn verhaal zou durven vertellen in een groep.”*

Zo willen we bovendien onze programmering Lezen en leesplezier voor volwassenen in de komende jaren vernieuwen:

We organiseren een spin-off van Vertel je verhaal in de vorm van de community Verhalenkring, waar voormalig deelnemers verhalen met elkaar kunnen blijven delen.



## 2. Meedoen in de maatschappij

Deze maatschappelijke bijdrage van de bibliotheek gaat om het vergroten van alle basisvaardigheden (taalvaardigheid, digitale vaardigheden en gezondheidsvaardigheden), het bevorderen van informatievaardigheden en de ontwikkeling van actief burgerschap.

Welke impact streeft de bibliotheek na?

### Kaders vanuit ons speelveld

Er zijn drie belangrijke wettelijke kerntaken van de bibliotheek:

- een encyclopedie zijn voor kennis & informatie
- een broedplaats zijn voor ontwikkeling & educatie
- en een podium zijn voor ontmoeting & dialoog

In het Bibliotheekconvenant is afgesproken, dat de bibliotheek een gids en motor is in een steeds complexer wordende samenleving. De gemeente Nieuwegein heeft in haar beleid voor het sociaal domein opgenomen dat zij streeft naar een grotere kansengelijkheid, dat zij de geletterdheid van inwoners wil vergroten en dat zij burgerkracht wil stimuleren.

Door ons aanbod basisvaardigheden (Taal en Digitale geletterdheid) en de Informatiepunten Digitale Overheid (IDO) kunnen volwassenen met maatschappelijke uitdagingen op basisniveau (blijven) meedoen in de samenleving, groeit hun zelf- en samenredzaamheid en wordt de kansengelijkheid groter.

Daarnaast biedt de programmering basisvaardigheden inwoners mogelijkheden voor kennisdeling en ontmoeting. Het laatste kan een eventueel ervaren gevoel van eenzaamheid verminderen en een gevoel van verbinding laten ontstaan. Met onze programmering Gezondheid & Leefstijl dragen we bovendien bij aan gezondheid en welzijn van inwoners.

Met de programma's van de bibliotheek op het gebied van informatievaardigheden en digitale geletterdheid stimuleren we deze vaardigheden van inwoners van Nieuwegein. Hierdoor dragen we bij aan het vergroten van hun vertrouwen, hun zelfredzaamheid en de ontwikkeling van hun burgerschap.

Met onze programmering bieden we inwoners de mogelijkheid om rondom maatschappelijke thema's met anderen van gedachten te wisselen en hun meningsvorming te ontwikkelen. Daarmee ondersteunen we hen bij de ontwikkeling van hun burgerschap en daarmee vergroten we de werking van onze democratie.

Wat gaat de bibliotheek daarvoor doen?

### Basisvaardigheden

Met de dienstverlening rondom basisvaardigheden richten we ons vooral op volwassen inwoners die maatschappelijke drempels ervaren. Het kan daarbij gaan om de doelgroepen NT1 en NT2<sup>14</sup>.

### Informatievaardigheden en digitale geletterdheid

Met onze programma's op het gebied van informatievaardigheden en digitale geletterdheid ontzorgen en inspireren we de onderwijsinstellingen in de gemeente. Daarvoor zetten we onze digitale collectie, diverse digitale technieken en de expertise van onze medewerkers of samenwerkingspartners in. We streven naar structurele en meerjarige relaties met de onderwijsinstellingen.

<sup>14</sup> NT1: Nederlands als eerste taal. De term kan verwijzen naar de groep volwassenen die Nederlands als moedertaal heeft, en naar het lees- en schrijfonderswijs aan deze groep mensen. NT2: Nederlands als tweede taal. Hiermee wordt het Nederlandse-taalonderwijs aan anderstaligen bedoeld.



## Gezondheidsprogramma's

Met onze gezondheidsprogramma's willen we inwoners ondersteunen die moeite hebben om beschikbare gezondheidsinformatie te begrijpen en toe te passen.

## In samenwerking

We willen graag bijdragen aan de branchevoornemens: het bereik en de reikwijdte van de Informatiepunten Digitale Overheid vergroten, een kwaliteitsslag van de Taalhuizen tot stand brengen, structurele ondersteuning bieden aan het onderwijs bij het bevorderen van digitale geletterdheid en het uitbreiden van de mogelijkheden voor gratis lidmaatschap van de bibliotheek. Met de Utrechtse bibliotheken werken we samen aan een programmering op het gebied van democratisch en digitaal burgerschap.

Hoe pakt de bibliotheek het aan?

## Wat we in de komende periode gaan doen:

- We gaan meer de wijk in met activiteiten en programmering (bijv. middels een extra bibliotheekvestiging in de wijk).
- We gaan meer programmeren samen met Nieuwegeiners en de bibliotheek gebruiken als platform voor de stad. Dit soort activiteiten kunnen we ook inzetten om inwoners die minder (digi)taalvaardig zijn te bereiken.
- We gaan meer programmeren voor doelgroepen die we nu niet bereiken op thema's die zij interessant vinden.

## Basisvaardigheden

Met de dienstverlening basisvaardigheden NT1 staan we aan het begin van het proces. Om te beginnen is het moeilijk om deze doelgroep te bereiken. Deze programmering moet zeer toegankelijk zijn. We willen het aantal activiteiten voor deze doelgroep uitbreiden. Dat doen we onder andere samen met de doelgroep en met onze vrijwilligers.

We willen met de NT1-doelgroep in gesprek gaan, door nauwe samenwerking te zoeken met partnerorganisaties die met de doelgroep werken. Daarnaast willen we ons gezicht laten zien op locaties waar laagtaalvaardige Nederlanders komen. Op deze manier leren we wat (niet) succesvol is en hoe we effectiever kunnen werken.

Een voorbeeld van een succesvolle NT1-activiteit die we voortzetten is de Taalbrigade NT1.

Deelnemer: *"Ik had nooit gedacht dat ik op mijn 85ste nog zou leren schrijven."*

Hoe we onze dienstverlening NT1 in de komende jaren willen vernieuwen:

We gaan de Taalbrigade op locatie intensiveren door nog meer op zoek te gaan naar Nieuwegeiners op nieuwe vindplaatsen, zoals de Voedselbank, sportverenigingen, de Tussenvoorziening, Lister, penitentiaire inrichting.



Een voorbeeld van een succesvolle NT2-activiteit die we voortzetten is Gezonde taal. Dit is een reeks van acht themabijeenkomsten voor inburgeringsplichtige statushouders. We gaan met hen in gesprek over: zorg in Nieuwegein, de taal die je nodig hebt bij een huisartsenconsult, voeding, stress en beweging. Gast sprekers en co-assistenten van de GGD delen hun expertise en dragen bij aan een ervaring van positieve gezondheid. Deze activiteit komt voort uit een samenwerking tussen Bibliotheek Nieuwegein, Gemeente Nieuwegein, de GGD en Gezondheidshuis De Componist.

We willen onze dienstverlening NT2 in de komende jaren vernieuwen, bijvoorbeeld door het project Taal op Ouderkamers. Ouders kunnen daar oefenen met de taal die ze nodig hebben om hun kind goed te kunnen opvoeden. De Ouderkamer bevindt zich op de school of het Kinderdagverblijf van hun kind, met medewerking van een voor dit doel gespecialiseerde bibliotheekmedewerker.

De dienstverlening basisvaardigheden NT2 richt zich niet alleen op het oefenen met de Nederlandse taal maar ook op het meedoen aan de lokale samenleving. Dit gebeurt door het stimuleren van informatie-uitwisseling en communityvorming om betekenisvolle relaties te kunnen aangaan en (samen)redzaamheid te bevorderen.

### **Informatievaardigheden en digitale geletterdheid voor volwassenen**

We willen eraan bijdragen dat Nieuwegeiners digitaal kunnen meedoen met de samenleving en de vaardigheden ontwikkelen om de juiste en betrouwbare digitale informatie te kunnen vinden en gebruiken. Dit uit zich in een netwerk Digitaal Meedoen Nieuwegein (netwerk van IDO-sprekuren, oefenmomenten, workshops en themabijeenkomsten).

Een voorbeeld van een succesvolle activiteit op het gebied van informatievaardigheden en mediawijsheid voor volwassenen die we voortzetten is het Informatiepunt Digitale Overheid (IDO). Goed verspreid door Nieuwegein kunnen inwoners iedere dag ergens terecht met hun vragen voor digitale ondersteuning.

We willen onze dienstverlening op het gebied van informatievaardigheden en digitale geletterdheid voor volwassenen in de komende jaren vernieuwen door in samenwerking met onze Stadshuispartners en overige relevante partners een fysiek Geldplein op te starten. Op regelmatige basis komen organisaties bijeen om inwoners direct te ondersteunen met hun financiële vragen, die vaak een digitale component bevatten.



### **Informatievaardigheden en digitale geletterdheid voor jeugd en jongeren**

Jeugd en jongeren groeien op in een steeds complexere digitale samenleving, waarin zij het onderscheid moeten kunnen maken tussen betrouwbare informatiebronnen en fakenieuws, en zich een weg moeten banen in een wirwar aan digitaal aanbod.

In samenwerking met onderwijs en partners in de stad willen we de dienstverlening informatievaardigheden en mediawijsheid voor jeugd en jongeren vormgeven. We willen de bibliotheek zichtbaar maken als betrouwbare kennis- en informatiepartner.

Een voorbeeld van een succesvolle activiteit informatievaardigheden en mediawijsheid voor jeugd en jongeren is de Week van de Mediawijsheid. Dit is een belangrijk moment in het jaar om ouders en jongeren bewust te maken van mediaopvoeding en digitale informatie.

We willen onze dienstverlening op het gebied van informatievaardigheden en mediawijsheid voor de jeugd in de komende jaren vernieuwen door de activiteiten op het Citylab Nieuwegein te intensiveren. We willen daar Burgerwetenschappen voor jongeren aanbieden zodat we actief burgerschap ook op digitaal gebied stimuleren.







### Gezondheid

De dienstverlening op het gebied van gezondheid en leefstijl richt zich op alle inwoners van Nieuwegein en is niet gebonden aan specifieke leeftijdsgroepen. Wel is er per leeftijdsgroep aandacht voor specifieke, levensfase-gebonden behoeften.

Het vaststellen van de effecten bij de inwoners die we willen bereiken is voor iedere vorm van dienstverlening binnen deze maatschappelijke opgave een aandachtspunt.

Een voorbeeld van een succesvolle activiteit die we voortzetten: het PLUS-café. 55-plussers komen wekelijks samen om activiteiten te ondernemen, kennis en informatie uit te wisselen en contacten op te doen die hun leven verrijken.

We willen onze dienstverlening op het gebied van gezondheidsvaardigheden in de komende jaren vernieuwen door Welzijn op Recept te verbreden. Bijvoorbeeld met bibliotheekactiviteiten op recept zoals Taal op Recept en Kunst op Recept. Dit doen we samen met onze Lijfstyle-partners.



### 3. Ontdekken en ontwikkelen

Deze maatschappelijke bijdrage gaat om het stimuleren van inwoners bij het ontdekken en begrijpen van de wereld, het vormen van een mening en het ontwikkelen van talenten.

Welke impact streeft de bibliotheek na?

#### Kaders vanuit ons speelveld

Er zijn drie belangrijke wettelijke kerntaken van de bibliotheek:

- een broedplaats voor ontwikkeling & educatie
- een etalage voor kunst & cultuur
- een podium voor ontmoeting & dialoog

In het Bibliotheekconvenant is afgesproken, dat de bibliotheek een openbare, neutrale en laagdrempelige plek is om te leren, ontmoeten en te ontwikkelen.

In het beleidsprogramma Cultuur en Erfgoed geeft de Provincie Utrecht aan, dat zij wil inzetten op een pluriform en hoogwaardig cultureel aanbod, het bevorderen van cultuureducatie en -participatie en duurzaam behoud van erfgoed. De gemeente Nieuwegein heeft in haar beleid voor het sociaal domein opgenomen dat zij laagdrempelige ontmoeting wil faciliteren en de sociale basis wil versterken. In de Omgevingsvisie geeft de gemeente aan, dat zij de fysieke en mentale gezondheid van inwoners wil bevorderen.

Met de collectie en programmering op het gebied van literatuur, cultuur en gezondheid draagt de bibliotheek bij aan de persoonlijke ontwikkeling van Nieuwegeinse en daarmee aan het mentaal welbevinden, de kwaliteit van leven en zingeving.



Wat gaat de bibliotheek daarvoor doen?

Onze dienstverlening binnen deze maatschappelijke opgave is divers en uitgebreid. Op hoofdlijnen gaat het om activiteiten rond de volgende thema's: gezondheid, cultuur (& erfgoed) en maatschappelijke vraagstukken.

#### Collectie en programmering

Met onze collectie en programmering op het gebied van gezondheid, cultuur (& erfgoed) en maatschappelijke vraagstukken willen we graag inwonersgroepen bereiken die we nu nog minder zien in de bibliotheek, op de buurtpleinen of in de wijken. Dat willen we doen met verrassende, laagdrempelige en interactieve activiteiten op diverse plekken in de stad. Bovendien selecteren we een actuele, brede en inclusieve bibliotheekcollectie, die goed aansluit bij hun behoeften en interesses.

We willen de inwoners en vrijwilligers meer betrekken bij het samenstellen van de programmering. Zodat activiteiten qua inhoud, vorm, tijdstip en locatie (nog) beter aansluiten bij hun wensen.



**BIBLIOTHEEK**  
**DE BOEKEN KUN JE**  
**LENEN**  
**DE KENNIS**  
**MAG JE HOUDEN**

*Loesje*

www.loesje.nl  
loesje@loesje.nl



Ook gaan we met inwoners en vrijwilligers kijken naar de samenstelling van de boeken- en tijdschriftencollecties om daarin meer ruimte maken voor hun voorkeuren en de verhalen van de inwoners daarin een plek te geven. We vinden het belangrijk ervoor te zorgen dat de collectie en de programmering elkaar gaan versterken.

### Hoe pakt de bibliotheek het aan?

We bieden inwoners de mogelijkheid om de wereld te ontdekken en hun blik te verbreden, door hen in diverse vormen en vanuit meerdere invalshoeken informatie aan te reiken en de mogelijkheid voor dialoog te scheppen.

We willen meer inwoners bereiken met een voor de doelgroepen aantrekkelijke en actuele programmering in het Stadhuis, op de Buurtpleinen en in de wijken. Het bij deze activiteiten inzetten van diverse technologieën en communicatieplatformen is van belang.

We zorgen ervoor dat de meeste van onze activiteiten (ook) gericht zijn op de grootste doelgroepen. Een klein deel van de activiteiten kan gericht zijn op een kleinere doelgroep. Bij de evaluatie van activiteiten kijken we niet alleen resultaten (aantallen deelnemers, tevredenheid), maar ook naar effecten van de activiteiten.

Een belangrijke component van de programmering is het faciliteren van ontmoeting en verbinding. Zo bouwen we communities, die zelf eigenaarschap nemen voor de activiteiten, elkaar helpen en van elkaar leren. De activiteiten die zo ontstaan, gaan we meer op maat bij de doelgroep onder de aandacht brengen. We gaan daarvoor de faciliteiten organiseren die nodig zijn.

Voorbeelden van succesvolle activiteiten die we voortzetten zijn onze lezingen rondom gezondheid, het faciliteren van leesclubs en bijeenkomsten rondom verkiezingen.

We vernieuwen onze dienstverlening rondom Ontdekken & Ontwikkelen de komende jaren bijvoorbeeld door inwoners een podium of plek te bieden voor activiteiten die zij zelf vormgeven of organiseren. Daarnaast door activiteiten te (helpen) organiseren waardoor mensen elkaar door hun gezamenlijke interesse of hobby of juist vanuit verschillende 'bubbels' ontmoeten. Door samen nieuwe dingen te leren, te maken, te bewegen of juist tot rust te komen.



# Deel IV *De organisatiekracht van onze bibliotheek*

Een van de criteria voor een robuuste bibliotheek is organisatiekracht. In dit deel werken we dit criterium uit voor onze organisatie. We kiezen de 'traditionele' onderdelen van bedrijfsvoering als ordeningsprincipe. Voor elk onderdeel geldt dat we op provinciaal of landelijk niveau meer samen willen werken om de effectiviteit en efficiency van de bibliotheek te vergroten.

## Financiën

Zonder passende financiering kan de bibliotheek haar ambities en de uitvoering van de wettelijke kerntaken niet waarmaken. Naast de subsidie die we van de Gemeente Nieuwegein ontvangen, zoeken we naar (nieuwe) mogelijkheden om onze inkomsten te verhogen. Bijvoorbeeld door aanvullende project-subsidies of sponsoring om nieuwe dienstverlening te ontwikkelen.

Wanneer de landelijke plannen voor de uitbreiding van gratis lidmaatschap meer vorm krijgen, sluiten wij daarbij aan. Het is daarbij wel essentieel dat de dekking van verminderde inkomsten uit abonnementen gegarandeerd is.

We vinden het ook belangrijk om te blijven zoeken naar manieren om onze kosten te verlagen: welke expertise willen we in huis hebben of kopen we in, welke contracten kunnen we optimaliseren, welke processen kunnen we efficiënter inrichten en op welke gebieden kunnen we samenwerken?

We blijven in de komende beleidsperiode op basis van de jaarplannen budgetten aan de programmalijnen delegeren. Dit draagt bij aan transparantie en eigenaarschap, we kunnen beter (bij)sturen en we hebben meer inzicht in de relatie tussen kosten en effecten.



## Mens & Organisatie (M&O)

Een veranderende omgeving en nieuwe fysieke plekken voor de dienstverlening vragen een wendbare manier van organiseren, samenwerken en afstemmen. Dit geldt ook voor de ontwikkeling van kennis, vaardigheden en houding van onze medewerkers.

In de komende beleidsperiode:

- brengen we, op een organische manier, aanpassingen aan in de structuur van onze organisatie (teams, functies, formatie)
- krijgt resultaat- en effectgericht (samen)werken een nieuwe invulling
- werken we, samen met de medewerkers, nieuw beleid Mens & Organisatie uit
- blijven we werken aan de vitaliteit en het werkgeluk van medewerkers
- gaan we op zoek naar nieuwe vrijwilligers
- werken we aan meer diversiteit in het team en zorgen we ervoor dat medewerkers en vrijwilligers over de kennis beschikken die nodig is om een inclusieve organisatie te zijn



Binnen onze organisatie brengen we bevlogen medewerkers en betrokken vrijwilligers samen om vanuit onze waarden invulling te geven aan onze missie en doelen. We vinden het belangrijk dat zij daaraan gezond en gelukkig kunnen (blijven) werken. Positieve gezondheid is ook binnen onze organisatie een belangrijk uitgangspunt. Daarbij hebben we aandacht voor zingeving en verbinding. En voor balans: hoe stimuleren we dat medewerkers fysiek en mentaal in beweging blijven en ondersteunen we tegelijk ook voldoende ruimte voor rust en reflectie?

Dit vraagt:

- een werkomgeving die veilig en inspirerend is
- een stijl van leidinggeven die dienend en uitdagend is
- medewerkers die vrijmoedig zijn en open staan voor nieuwe dingen
- ruimte en tijd

In 2025 vindt een certificeringsaudit plaats. Met de resultaten daarvan zullen de relevante onderdelen van dit meerjarenbeleidsplan en de daaruit voortkomende beleidsplannen worden verbeterd.



## Marketing & Communicatie (M&C)

Marketingcampagnes en marketingcommunicatie dragen bij aan:

- het zichtbaar maken van de bibliotheek, haar werkwijze en dienstverlening
- een groter bereik en intensiever gebruik van onze dienstverlening
- het tot stand brengen en versterken van de verbinding met inwoners en partners

Ook in de komende beleidsperiode blijven we in samenwerking met andere Utrechtse bibliotheken landelijke marketingcampagnes inzetten, waarbij we steeds oog hebben voor wat werkt in onze lokale situatie.

Bij de ontwikkeling van onze dienstverlening en onze communicatie met de inwoners, bezoekers en deelnemers zetten we in op maatwerk. We verbeteren planmatig onze kennis van de verschillende inwonersgroepen om te weten wat in het dagelijks leven belangrijk voor hen is, waar we hen kunnen vinden, hoe we hen kunnen bereiken en wat dat vraagt van onze communicatie (vorm, taal en inhoud).

Dat betekent dat in de komende beleidsperiode meer aandacht nodig is voor:

- marktonderzoek (uitgevoerd door de branche, de overheid of partners)
- het vergroten van de zichtbaarheid van de bibliotheek
- samenwerking met partners op het gebied van marketing & communicatie
- werken met M&C-jaarplannen
- het verbeteren van werkprocessen
- de manier waarop we met bezoekers en deelnemers omgaan als we hen (fysiek of digitaal) ontmoeten
- structurele evaluatie van de dienstverlening en van de communicatie (met klanten, partners en collega's). Realiseren we de effecten die we beogen?

De basis hiervoor is een nog te ontwikkelen marketing- en communicatiebeleid.



## Informatie en Communicatie Technologie (ICT)

De verbetering en vernieuwing van onze dienstverlening is zonder een goede ICT-infrastructuur vrijwel onmogelijk. Van ons bibliotheekstelsel, zelfservicemogelijkheden, digitale dienstverlening en digitale communicatie tot de diverse softwareapplicaties voor onze bedrijfsvoering: dit alles moet vlekkeloos werken. En als er eens iets misgaat, is het essentieel dat dat snel en vakkundig wordt opgelost.

Voor klanten bepaalt dit voor een groot deel hoe zij de kwaliteit van onze dienstverlening ervaren. Voor medewerkers is een goede ICT-infrastructuur bepalend voor de ervaren werkdruk, werkplezier en voldoening van het werk. Voor hen is het belangrijk dat er één plek is waar zij met al hun ICT-vragen terecht kunnen. Waar zij deskundig en op maat worden ondersteund: snelle oplossingen wanneer dat nodig is en overdracht van kennis en vaardigheden die hun digitale en technische vaardigheden vergroot.

Hierbij vertrouwen wij op de Koninklijke Bibliotheek, de coöperatie Samen Digitaal Innoveren, onze softwareleveranciers en onze eerstelijns supportdesk.

In de komende beleidsperiode evalueren we regelmatig of onze leveranciers nog voldoen aan onze eisen en wensen. Het nieuwe landelijke systeem is bekend en daarmee gaan we de komende jaren aan de slag. Nieuwegein wil geen uitzondering meer zijn in de provincie wat betreft collectioneren en gezamenlijke ICT. Dat betekent dat we nieuwe werkwijzen en -processen gaan implementeren.

## Faciliteiten

Om onze ambities te realiseren is het noodzakelijk dat:

- er in heel Nieuwegein voldoende flexibel in te richten locaties beschikbaar zijn op de tijden waarop onze dienstverlening plaatsvindt
- deze plekken veilig en aantrekkelijk zijn voor onze bezoekers
- dat alle benodigde ondersteunende middelen (apparatuur, materialen, catering) in voldoende mate en tijdig beschikbaar zijn

Voor onze medewerkers is het belangrijk dat:

- er voldoende veilige en inspirerende werkplekken beschikbaar zijn
- zij benodigde hulpmiddelen gemakkelijk kunnen organiseren (zie ook ICT)
- het vervoer van materialen tussen de verschillende locaties optimaal geregeld is
- zij beschikken over de digitale en technische vaardigheden die nodig zijn voor hun functie

In 2025 ligt onze focus op het optimaal inzetten van de mogelijkheden binnen het vernieuwde Stadshuis. Daarna zetten we in op onze aanwezigheid in de wijken: op welke plekken in de stad bestaat de grootste behoefte aan kleinschalige (kennis-)maakplekken en hoe (met welke faciliteiten) kunnen we daarop inspelen?





## Bijlage A

## Wat de bibliotheek verstaat onder impact

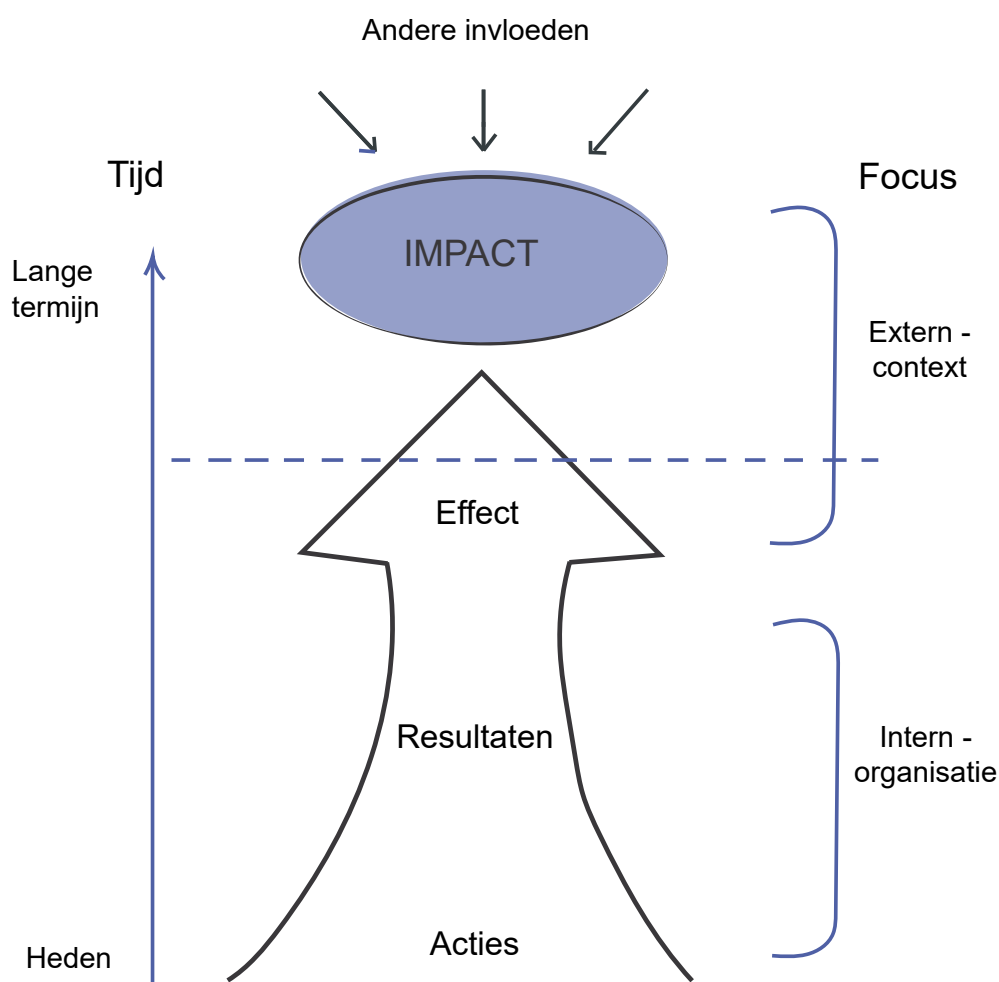
Het meten van impact lijkt niet mogelijk door (een enkele) bibliotheekorganisatie. Impact is verbonden aan een 'hoger' doel en ontstaat door beïnvloeding van meerdere factoren. Denk aan inzet van meerdere organisaties en partners om impact te genereren.

Impact ontstaat op lange termijn. Het is de bredere of diepere invloed van actie(s) en of resultaten/effect(en).

De bibliotheek heeft invloed op acties, resultaten en effect. Hierin kan focus worden aangebracht, kunnen keuzes worden gemaakt en deze kunnen worden gemeten.

Effect kan ook pas op middellange termijn optreden, maar is wel een direct gevolg van de acties en resultaten.

Acties, resultaten en effect zijn op korte termijn. Ze zijn vrijwel direct meetbaar.



Effect en impact zijn de invloed van het resultaat op iemand. Wat doet het met iemand? De focus is de klant, het netwerk, de samenleving.

Acties en resultaten zijn directe gevolgen van de keuzes van de organisatie. De focus is intern. Wat doen we? En welke resultaten willen we bereiken?

Lezen en leesplezier	Meedoen in de maatschappij	Ontdekken en ontwikkelen
<p>Collectie Informatie &amp; Advies Zomerlezen Bibliotheek aan Huis</p> <p>Leesclubs NT1 Leesclubs NT2 Ouderkamers Themabijeenkomsten Workshops Auteursbezoeken</p> <p>Jij en je kind Taalbrigade Kids Jongerenexperience Media-Ukkiedagen Nationale Voorleesdagen Voorleesactiviteiten 0-6 Leesbevorderingsactiviteiten 6-12 Kinderboekenweek VoorleesExpress Boekenweek voor jongeren</p> <p>Boekstart voor baby's dBoS PO dBoS VO Onderwijsprogramma Voorleeswedstrijd</p> <p>Themabijeenkomsten Workshops Lezingen</p> <p>Lezingen Workshops</p> <p>Boekenweek Poëzieweek Voorleeslunch Nederland Leest Leesclubs Lezingen</p>	<p>Collectie Informatie &amp; Advies IDO</p> <p>Taalbrigade NT1 Taalbrigade NT2 Taalbrigade op locatie Taalbrigade @work Themabijeenkomsten Taalbrigade Taalcafé Ouderkamers Gezonde taal</p> <p>Jij en je kind Taalbrigade Kids Jongerenexperience Media-ukkieidagen</p> <p>Boekstart dBoS PO dBoS VO</p> <p>Digisterker Digitaal meedoen Digispreekuren Mediawijsheid</p> <p>Lucky Life Gezondheidsfestival</p> <p>Living Library Lezingen Bijeenkomsten meningsvorming Verkiezingen</p>	<p>Collectie Informatie &amp; Advies</p> <p>Ouderkamers</p> <p>Jij en je kind Taalbrigade Kids Jongerenexperience Media-ukkieidagen</p> <p>Boekstart dBoS PO dBoS VO</p> <p>Maakplaats Digispreekuren/oefenen Mediawijsheid Themabijeenkomsten Workshops Lezingen</p> <p>Lucky Life Gezondheidsfestival Lezingen Workshops PLUS-café Lotgenotenbijeenkomsten Vergroten gezondheidsvaardigheden Campagne Hoe gaat het met je?</p> <p>Vertel je verhaal Nieuwegeins Peil Bijeenkomsten meningsvorming Lezingen Gesprekskring ouderen Schrijfworkshops Erfgoed</p>



Kennis & informatie	Taalbrigade NT1 Taalbrigade NT2 Taalbrigade op locatie Taalbrigade @work Themabijeenkomsten Taalbrigade Taalcafé Gezonde taal	Jij en je kind Collectie Informatie & Advies IDO Gezondheidsvaardigheden Lucky Life PLUS-café
Educatie & ontmoeting	Taalbrigade Kids Digisterker Digitaal meedoen Digispreekuren Mediawijsheid Maakplaats Vertel je verhaal	Collectie Informatie & Advies Boekstart dBoS Primair Onderwijs dBoS Voortgezet Onderwijs Onderwijsprogramma Voorleeswedstrijd
Lezen & literatuur	Jongerenexperience Media-Ukkiedagen Nationale Voorleesdagen Voorleesactiviteiten 0-6 Leesbevorderingsactiviteiten 6-12 Kinderboekenweek VoorleesExpress Boekenweek voor jongeren	Zomerlezen Bibliotheek aan Huis Leesclubs NT1 Leesclubs NT2 Boekstart voor baby's Boekstart
Ontmoeting & dialoog	Themabijeenkomsten Workshops Lezingen Living Library Bijeenkomsten meningsvorming Verkiezingen: bijeenkomsten Gesprekskring ouderen Lezingen Ouderkamers Themabijeenkomsten	Workshops Auteursbezoeken Lucky Life Gezondheidsfestival Lezingen Workshops PLUS-café Campagne Hoe gaat het met je? Lotgenotenbijeenkomsten
Kunst & cultuur	Boekenweek Poëzieweek Boekbezoek Voorleeslunch Schrijfworkshops	Nederland Leest Leesclubs Lezingen Nieuwegeins Peil Erfgoed

Impactcriteria inzake subsidie gemeente Nieuwegein	A				B		
	Koers sociaal domein				Omgevingsvisie		
	Gemeenschapszin	Gelijke kansen	Toekomst- bestendige zorg en ondersteuning	Gezondheid	Duurzaamheid	Veiligheid	Verbinding d.m.v. kunst, cultuur en erfgoed
<b>Subsidieaanvraag BN 2025 diensten en producten</b>							
<b>B-diensten</b>							
Dienst B-1 Collectie fictie en non-fictie volwassenen	X	X	X	X	X		X
Dienst B-2 Collectie fictie en non-fictie Jeugd en jongeren	X	X	X	X	X		X
Dienst B-3 Uitlezen	X	X	X	X			X
Dienst B-4 Kranten en tijdschriften	X	X					X
Dienst B-5 Studie- en werkplekken	X	X					X
Dienst B-6 Landelijke digitale content Jeugd en volwassenen	X	X	X			X	X
Dienst B-7a Advies en informatiedienstverlening	X	X	X	X	X	X	X
Dienst B-7b Informatiepunt Digitale Overheid (IDO)	X	X	X				
Dienst B-8 Culturele en literaire programmering	X	X		X			X
Dienst B-9 Dialoog en meningsvorming	X	X	X	X	X	X	X
Dienst B-10 Boekstart voor baby's	X	X					X
Dienst B-11 Community Jij en je kind	X	X	X	X			X
Dienst B-12 Activiteiten voor jeugd	X	X					X
Dienst B-13 Activiteiten voor jongeren	X	X					X
Dienst B-14 Het Citylab	X	X			X		X
Dienst B-15 Programma voor PO, VO en MBO	X	X					X
Dienst B-16 Programma voor kinderopvang en peuterspeelzalen	X	X					X
Dienst B-17 Stages voor PO, VO, MBO, HBO, universiteit	X	X	X				X
Dienst B-18 Website en sociale media							
Dienst B-19 Programma gezondheid	X	X	X	X			
Dienst B-20 Taalbrigade NT2, Taalcafé	X	X		X			
Dienst B-21 Aanpak laaggeletterdheid NT1	X	X					
Dienst B-22 Gezinsaanpak Geletterdheid	X	X					
Dienst B-23 Community Pluscafé	X	X	X	X			
Dienst B-24 Digibrigade	X	X			X		
Dienst B-25 Taalbrigade@work	X	X					
Dienst B-26 Taalbrigade Kids	X	X					
<b>A-Diensten</b>							
Dienst A-1 Voorleesexpress	X	X					
Dienst A-2 Doorontwikkelen project Gezonde Taal	X	X	X	X			



C

## Subsidievoorwaarden gemeente (2019)

Impactcriteria inzake subsidie  
gemeente Nieuwegein

## Subsidieaanvraag BN 2025 diensten en producten

## B-diensten

	Veerkracht inwoners	Sociaal sterke buurten	Toegankelijke ondersteuning en zorg	Meer samen meedoen	Betere startpositie samenleving
Dienst B-1 Collectie fictie en non-fictie volwassenen	X	X			
Dienst B-2 Collectie fictie en non-fictie Jeugd en jongeren	X	X			X
Dienst B-3 Uitlezen	X	X	X		X
Dienst B-4 Kranten en tijdschriften	X	X			
Dienst B-5 Studie- en werkplekken	X	X		X	X
Dienst B-6 Landelijke digitale content Jeugd en volwassenen	X	X	X	X	X
Dienst B-7a Advies en informatiedienstverlening	X	X	X	X	X
Dienst B-7b Informatiepunt Digitale Overheid (IDO)	X	X		X	X
Dienst B-8 Culturele en literaire programmering	X	X		X	X
Dienst B-9 Dialoog en meningsvorming	X	X		X	
Dienst B-10 Boekstart voor baby's	X	X	X	X	X
Dienst B-11 Community Jij en je kind	X	X	X	X	X
Dienst B-12 Activiteiten voor jeugd	X	X		X	X
Dienst B-13 Activiteiten voor jongeren	X	X		X	X
Dienst B-14 Het Citylab	X			X	X
Dienst B-15 Programma voor PO, VO en MBO	X	X		X	X
Dienst B-16 Programma voor kinderopvang en peuterspeelzalen	X	X		X	X
Dienst B-17 Stages voor PO, VO, MBO, HBO, universiteit	X			X	X
Dienst B-18 Website en sociale media					
Dienst B-19 Programma gezondheid	X	X	X	X	X
Dienst B-20 Taalbrigade NT2, Taalcafé	X			X	X
Dienst B-21 Aanpak laaggeletterdheid NT1	X	X		X	X
Dienst B-22 Gezinsaanpak Geletterdheid	X	X		X	X
Dienst B-23 Community Pluscafé	X		X	X	
Dienst B-24 Digibrigade	X			X	X
Dienst B-25 Taalbrigade@work	X			X	X
Dienst B-26 Taalbrigade Kids	X		X	X	X
<b>A-Diensten</b>					
Dienst A-1 Voorleesexpress	X	X		X	X
Dienst A-2 Doorontwikkelen project Gezonde Taal	X		X	X	X







## Colofon

Dit beleidsplan is een uitgave van:

**Stichting Bibliotheek Nieuwegein**

Stadsplein 1c

3431 LZ Nieuwegein

030 - 604 58 34

info@bibliotheeknieuwegein.nl

www.bibliotheeknieuwegein.nl

**Instagram:** @biebnieuwegein

**YouTube:** Bibliotheek Nieuwegein

**Facebook:** www.facebook.com/biebnieuwegein

**X:** @BiebNieuwegein

**LinkedIn:** www.linkedin.com/company/

bibliotheeknieuwegein

de Bibliotheek   
Nieuwegein

Uitgave van de Bibliotheek Nieuwegein, januari 2025.

Illustraties: Susan Strampel. De tekst van dit beleidsplan is met de grootst mogelijke zorg samengesteld. Aan de inhoud ervan kunnen geen rechten worden ontleend.